

BÜRO

Architektur / Innenarchitektur /
Bauen im Bestand / Brandschutzplanung

www.tiedeplus.de

Thiemstraße 118 in 03050 Cottbus

papier@tiedeplus.de

0355 75578913

Tiede +

BÜRO

Architektur / Innenarchitektur / Bauen im Bestand / Brandschutzplanung

Arbeit: Innenarchitektur, Architektur, Bauen im Bestand, Denkmalpflege, Möbeldesign- und Konstruktion, Brandschutzplanung, Baustellenarbeit und Kommunikation mit Fachleuten, Betrieben und Handwerkern: Am Anfang und auch am Ende eines Entwurfes, von der Idee bis zur Umsetzung versuchen wir immer, durch komplexes Zusammen-Denken der einzelnen Bausteine das Ganze zu erfassen.

Architektin: Jessica Nastasia Kämpfe
Dipl.-Ing. Architektur

Architekt: Kyrill Maikhopar
MSc. Architektur

Brandschutzplanerin: Susanne Tiede
Fachplanerin und Sachverständige für vorbeugenden Brandschutz (EiPOS)
Dipl.-Ing. En.-Versorgung (Wirtsch.-Ing.)

Architekt / Innenarchitekt: Martin Tiede
Master of Arts (building & conservation)
Sachverständiger und Nachweisberechtigter für vorbeugenden Brandschutz





BÜRO

Architektur / Innenarchitektur /
Bauen im Bestand / Brandschutzplanung



WH THIEM118

Bauen im Bestand /
Wohnhaus Thiemstraße 118 in Cottbus

Architekturbüro Tiede +

Architektur - Innenarchitektur - Bauen im Bestand
Thiemstraße 118, 03050 Cottbus

UMBAU UND
SANIERUNG EINES
DENKMALGESCHÜTZ-
TEN WOHNHAUSES

WH THIEM118

Bauen im Bestand / Wohnhaus Thiemstraße 118 in Cottbus

Auftraggeber: privat

Bearbeitungszeitraum: September 2020 - Juli 2021

Umfang: Umbau und Sanierung eines denkmalgeschützten Wohngebäudes.

Leistungen: Umfassende Sanierungsmaßnahmen zum Erhalt des denkmalgeschützten Gebäudes mit dem Baujahr 1929. Erneuerung der Dacheindeckung, Maßnahmen zur Instandsetzung der haustechnischen Anlagen, Wiederherstellung historischer Raumstrukturen. Umfangreiche Sanierung bestehender Bauteile wie Böden, Türen und Fenster. Erhalt der Gebäudehülle und vorhandener Einbauten aus der Errichtungszeit. Energetische Sanierungsmaßnahmen z.B. Dämmung der Decken im Keller und über dem Obergeschoss, energetische Ertüchtigung der Fenster. Restauratorische Befundung als Grundlage für neues Farbkonzept.

Das Gebäude ist voll unterkellert und besitzt im Erd- und im Obergeschoss je eine Wohneinheit sowie einen nicht ausgebauten und ungenutzten Dachraum. Zukünftig soll das Haus sowohl als Wohnhaus (Obergeschoss) sowie für das eigene Architektur- und Sachverständigenbüro (Erdgeschoss) genutzt werden.

Das eingetragene Denkmal in der Thiemstraße 118 ist das ehem. Wohnhaus des Stadtbaurates und Architekten Helmut Schröder und ein bedeutendes Denkmal der klassischen Moderne der Stadt Cottbus. Mit der Sanierung und Neunutzung wird das Haus neu belebt und vorbildlich erhalten sowie behutsam an zeitgemäße Ansprüche angepasst.





WH THIEM118

Bauen im Bestand /
Wohnhaus Thiemstraße 118 in Cottbus





WH THIEM118

Bauen im Bestand /
Wohnhaus Thiemstraße 118 in Cottbus



CAV BRANITZ

Innenarchitektur /
Cavalierhaus Branitzer Park in Cottbus

Architekturbüro Tiede +

Architektur - Innenarchitektur - Bauen im Bestand
Thiemstraße 118, 03050 Cottbus

NEUGESTALTUNG UND
EINRICHTUNG EINES
RESTAURANTS MIT
PENSION IM HISTORI-
SCHEN GEBÄUDE

CAV BRANITZ

Innenarchitektur / Cavalierhaus Branitzer Park in Cottbus

Auftraggeber: Sillack Gastro
Geschäftsführer Tim Sillack
Robinienweg 9, 03042 Cottbus

Bearbeitungszeitraum: September 2018 - März 2019

Umfang: Entwurf, Planung und Baubetreuung der Inneneinrichtung des Restaurants, des Event- und Pensionbereiches im historischen Gebäude des Schlossparks Branitz.

Leistungen: Konzepte für die Pensionszimmer mit Aufenthaltsbereichen im Obergeschoss. Ausstattung Restaurant, Frühstückszimmer, Eventraum, der Sanitärräume und verschiedene Eingangs- und Übergangszonen. Bestimmen von Materialien für Wände, Böden, Decken. Entwurf von verschiedenen Möbeln und Auswahl von Einrichtungsgegenständen. Vervollständigen des Designs durch Leuchten, Sanitärobjekte, Sitzmöbel und Tische.

Das entkernte und grundsanierte Gebäude wurde für und mit dem neuen Nutzer her- und eingerichtet. Enge Abstimmung der Inneneinrichtung mit dem Pächter und dem beauftragten Architekten.





CAV BRANITZ

Innenarchitektur /
Cavalierhaus Branitzer Park in Cottbus





CAV BRANITZ

Innenarchitektur /
Cavalierhaus Branitzer Park in Cottbus



CAV BRANITZ

Innenarchitektur /
Cavalierhaus Branitzer Park in Cottbus



WH HOY

Bauen im Bestand /
Wohnhaus Friedrichsstr. 10D in Hoyerswerda

Architekturbüro Tiede +

Architektur - Innenarchitektur - Bauen im Bestand
Thiemstraße 118, 03050 Cottbus

SANIERUNG UND NEUSTRUKTURIERUNG EINES WOHNHAUSES SOWIE UMBAU DER REMISE

WH HOY

Bauen im Bestand / Wohnhaus Friedrichsstr. 10D in Hoyerswerda

Auftraggeber: Dr. med. dent. Thomas Zitzelsberger
Heinrich-Mann-Straße 6, 02977 Hoyerswerda

Bearbeitungszeitraum: März 2017 - Juli 2021

Umfang: Sanierung, Umstrukturierung und Modernisierung eines bestehenden Mehrfamilienhauses inklusive des Ausbaus des Dachgeschosses zu zusätzlichen Wohnbereichen. Auch die vorhandene Remise im Innenhof des Grundstückes wurde für Aufenthaltszwecke umgebaut.

Leistungen: Entwurf, Ausführungsplanung und Objektleitung. Dachgeschoss mit neuer Aufteilung für Wohnzwecke. Neubau von drei Dachgauben. Denkmalrechtliche Abstimmung. Erneuerung aller Medien wie Heizung, Lüftung, Sanitär und Elektroinstallationen. Backsteinfassade minimal bearbeitet. Kunststofffenster gegen Holzfenster nach historischem Vorbild ausgetauscht. Eingangstür aufgearbeitet und farblich abgestimmt. Fassade auf der Hofseite gedämmt. Balkone erneuert. Remise erhält nach dem Umbau eine Sauna, einen Ruheraum, einen Wintergarten und Abstellmöglichkeiten. Anbau energetisch und technisch mit allen Medien ausgestattet. Grundrisse dem Bestand angepasst.
Wohnhaus besteht zukünftig aus einer Einliegerwohnung im Erdgeschoss und der Wohnung für den Bauherren, die sich bis in das bis dato ungenutzte Dachgeschoss erstreckt.





WH HOY

Bauen im Bestand /
Wohnhaus Friedrichsstr. 10D in Hoyerswerda





WH HOY

Bauen im Bestand /
Wohnhaus Friedrichsstr. 10D in Hoyerswerda



MFH CAL62

Architektur /
Mehrfamilienhaus Calauer Straße 62 in Cottbus

Architekturbüro Tiede +

Architektur - Innenarchitektur - Bauen im Bestand
Thiemstraße 118, 03050 Cottbus

NEUBAU EINES
MEHRFAMILIENHAUSES
FÜR DIE GEBÄUDE-
WIRTSCHAFT COTTBUS

MFH CAL62

Architektur / Mehrfamilienhaus Calauer Straße 62 in Cottbus

Auftraggeber: Gebäudewirtschaft Cottbus (GWC) GmbH
Werbener Straße 3, 03046 Cottbus

Bearbeitungszeitraum: Mai 2017 - Juni 2020
Baufertigstellung Januar 2022

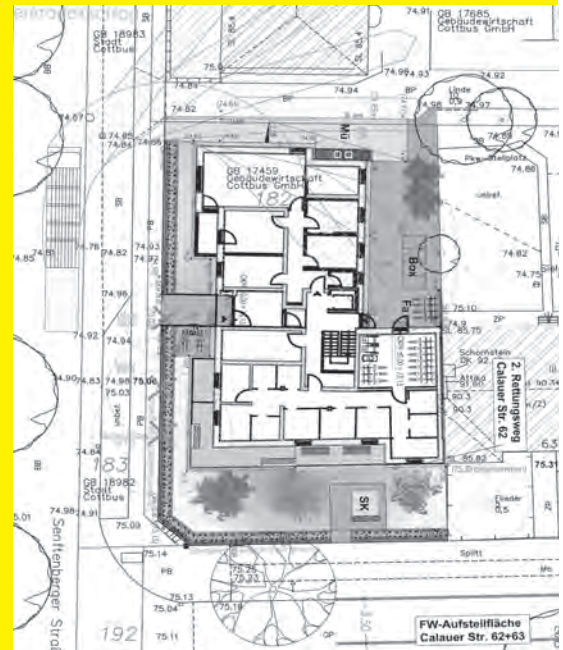
Umfang: Neubau eines Mehrfamilienwohnhauses.

Leistungen: Vorangegangene Entwurfsstudie für ein Mehrfamilienhaus im historischen Kontext der Spremberger-Vorstadt in Cottbus. Im Anschluß Entwurfsplanung, Genehmigungsplanung, sowie Ausführungsplanung.

Bebauung des leeren Grundstückes zwischen der Calauer- und der Senftenberger Straße in einem Quartier, welches stark durch Blockrandbebauung und Freiraum in den inneren Quartieren geprägt ist.

Wohngebäude mit 10 Wohnungen unterschiedlicher Größe für unterschiedliche Lebensformen.

Monolithische Bauweise, Porenbeton, ohne Wärmedämm-Verbund-System als Prototyp für den Geschosswohnungsbau der GWC.



MFH CAL62

Architektur /
Mehrfamilienhaus Calauer Straße 62 in Cottbus





MFH CAL62

Architektur /
Mehrfamilienhaus Calauer Straße 62 in Cottbus



MFH CAL62

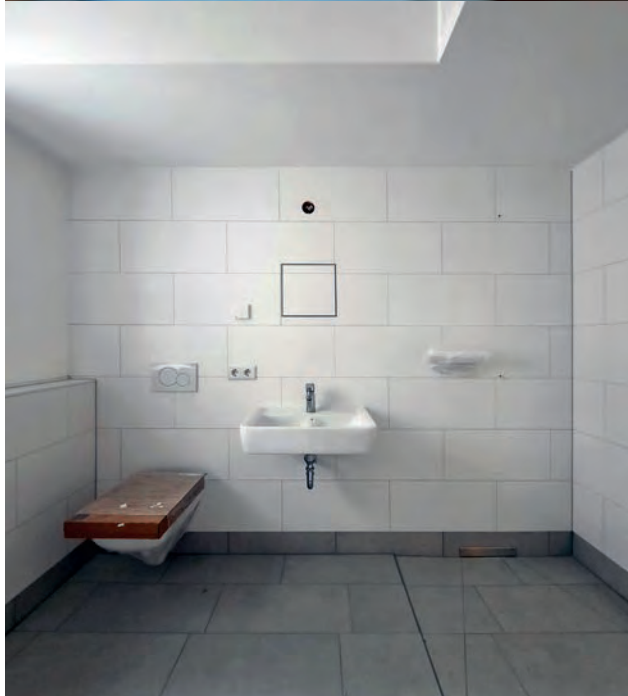
Architektur /
Mehrfamilienhaus Calauer Straße 62 in Cottbus





MFH CAL62

Architektur /
Mehrfamilienhaus Calauer Straße 62 in Cottbus



WH IMK42

Bauen im Bestand /
Wohnhaus Imkerweg 42 in Berlin

Architekturbüro Tiede +

Architektur - Innenarchitektur - Bauen im Bestand
Thiemstraße 118, 03050 Cottbus

UMBAU UND
SANIERUNG EINES
WOCHENENDWOHN-
HAUSES

WH IMK42

Bauen im Bestand / Wohnhaus Imkerweg 42 in Berlin

Auftraggeber: privat

Bearbeitungszeitraum: April 2017 - November 2018

Umfang: Umbau und Sanierung eines Wohngebäudes am Ufer der Dahme in Berlin - Schmöckwitz.

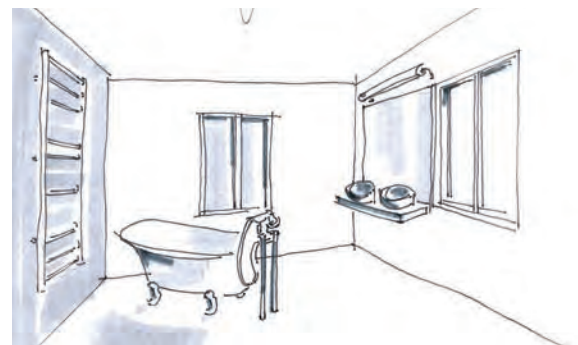
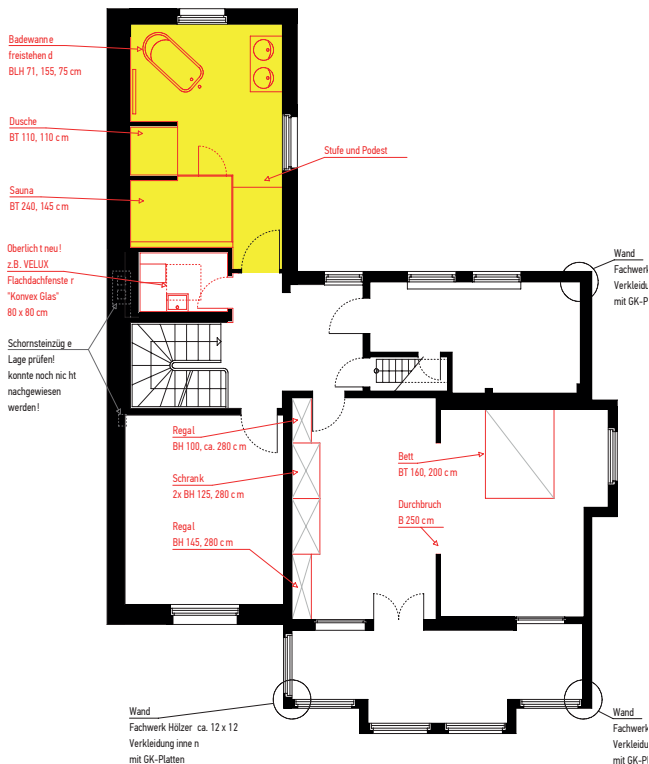
Leistungen: Sommerhaus mit zwei Vollgeschossen. Klassisches Fachwerkgebäude mit ca. 200 m² Nutz- bzw. Wohnfläche. Ergänzung des nahezu quadratischen Baukörpers durch einen schmalen, ebenfalls zweigeschossigen Massivteil, Wintergarten bzw. Erker.

Zerstörungsfreie Bestandsaufnahme. Schadenserkenkung. Bedarf weiterer Untersuchungen. Beseitigung der Mängel. Umgestaltung als vollwertiges Wohnhausgebäude. Keller instand gesetzt. Wärmetechnische Optimierung. Außenwände ohne substanzielle Veränderungen. Umbaumaßnahmen im Erd- und Obergeschoss. Ein- und Ausgangssituation optimiert bzw. neu geschaffen. Alle Bäder überarbeitet. HLS und Elektroanlage erneuert.



WH IMK42

Bauen im Bestand / Wohnhaus Imkerweg 42 in Berlin





WH IMK42

Bauen im Bestand /
Wohnhaus Imkerweg 42 in Berlin



GS FW

Innenarchitektur /
Windmühlenstraße 11 in Fürstenwalde

Architekturbüro Tiede +

Architektur - Innenarchitektur - Bauen im Bestand
Thiemstraße 118, 03050 Cottbus

RAUMGESTALTUNG FÜR
DIE ERWEITERUNG DER
THEODOR-FONTANE-
GRUNDSCHULE

GS FW

Innenarchitektur / Windmühlenstraße 11 in Fürstenwalde

Auftraggeber: INIK GmbH
Lipezker Straße 47, 03046 Cottbus

Bearbeitungszeitraum: August 2017 - September 2017

Umfang: Entwurf und Darstellung der Oberflächen, Einbauten und Einrichtungen des Erweiterungsbaus der Theodor-Fontane-Grundschule in Fürstenwalde.

Leistungen: Entwurf und Erarbeitung eines Design-Manuals für die zu gestaltenden Bereiche. Zusammenhang zum Gebäudeentwurf und Zusammenspiel von Innen- und Außenraum dargestellt. Formen und Linien aus dem Grundriss sollen sich auch in dem Entwurf für die Einbauten und Einrichtungen widerspiegeln. Auf akustische Bedarfe und Nutzbarkeit für Grundschüler eingehen.

Arbeitsergebnis gibt als Design-Manual Ausblick auf wesentliche Bereiche der Raumgestaltung. Daraus werden in der weiteren Planung Raumbücher, Ausstattungslisten, Ausschreibungsgrundlagen entwickelt. Dazu Präsentation (Materialcollage) für Entscheidungswillige und Entscheidungsträger.



GS FW

Innenarchitektur / Windmühlenstraße 11 in Fürstenwalde



Bestandsgebäude

Grundriss Obergeschoss
Maßstab 1:100



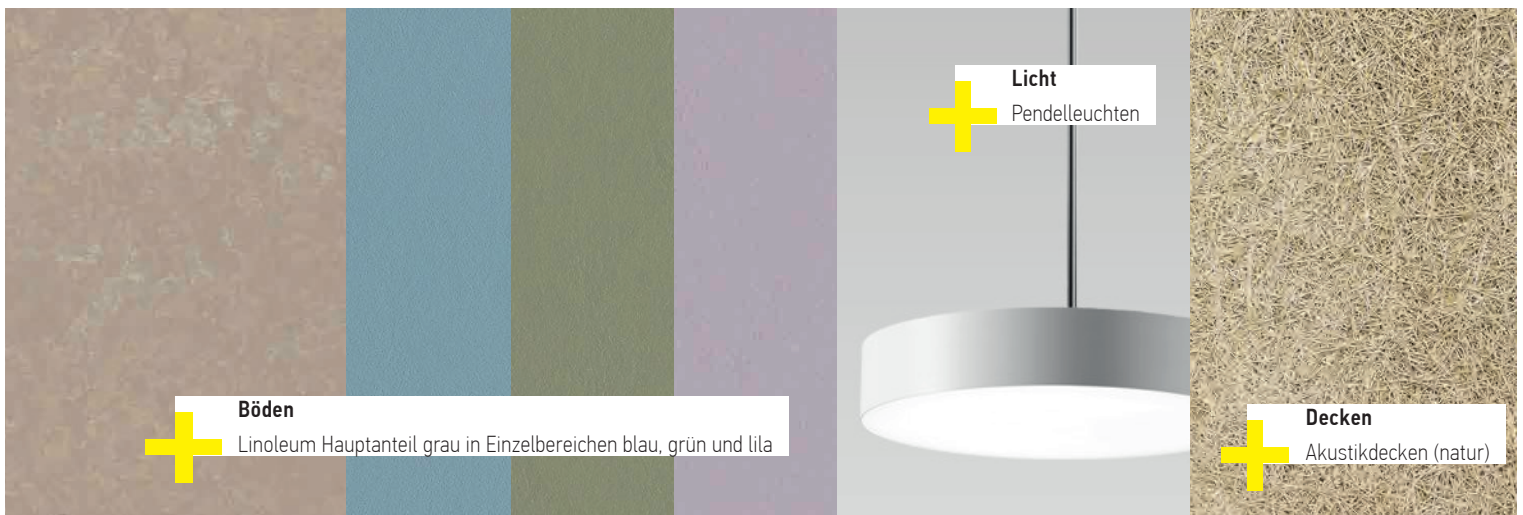
Idee
Sitznischen



Wände
Textilbespannung



Decken und Böden
Materialwechsel





GS FW

Innenarchitektur / Windmühlenstraße 11 in Fürstenwalde



Perspektive
Flur mit Sitznischen

Standpunkt
mit Blickrichtung



Decken

Akustikdecken aus Holzwolle (durchgefärbt)

Wände

Beton, Holz und akustisch wirksame Textilien z.B. Wollfilz

ZAP SEE

.....
Bauen im Bestand /
Zahnarztpraxis Alte Dorfstraße 15 in Seeburg

Architekturbüro Tiede +

Architektur - Innenarchitektur - Bauen im Bestand
Thiemstraße 118, 03050 Cottbus

UMBAU EINES ALTEN SCHULHAUSES ZUR ZAHNARZTPRAXIS

ZAP SEE

Bauen im Bestand / Zahnarztpraxis Alte Dorfstraße 15 in Seeburg

Auftraggeber: dentisten.berlin
Neumann Brausewetter & Kollegen
Karl-Marx-Straße 124, 12043 Berlin

Bearbeitungszeitraum: Juli 2016 - September 2019

Umfang: Sanierung und Modernisierung eines ehemaligen Schulgebäudes. Anpassung und Erweiterung der historischen Bausubstanz an die neue Nutzung.

Leistungen: Entwurf, Ausführungsplanung und Objektleitung. Grundlegend saniert. Neu strukturiert. Alle praxisrelevanten Räume im Erdgeschoss. Rollstuhlgerechter Zugang. Großzügige Mitarbeiterbereiche im Obergeschoss. Neue Fenster- Holzrundbogenfenster statt Kunststofffenster. Neue Türen und überarbeitete Fassade. Anbau auf der Rückseite in monolithischer Ausführung an der Symmetrie des Gebäudes orientiert. Kopiert die Dachform und Neigung. Stufenloser Zweiteingang. Erschließungsriegel verbindet im Inneren beide Eingänge. Breiter Flur zeitgleich offener Empfangs- und Wartebereich. Optik des alten Gebäudes beibehalten und zurückgewonnen.



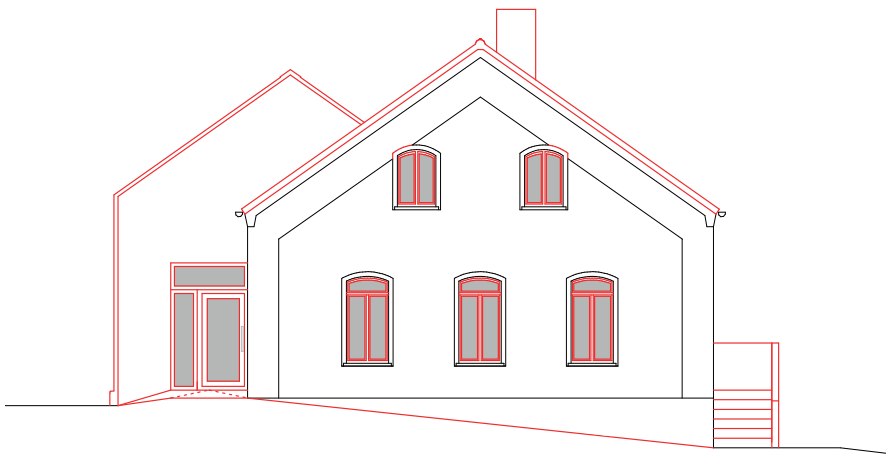
ZAP SEE

Bauen im Bestand /
Zahnarztpraxis Alte Dorfstraße 15 in Seeburg



ZAP SEE

Bauen im Bestand /
Zahnarztpraxis Alte Dorfstraße 15 in Seeburg



WH KLS59

Bauen im Bestand /
Wohnhaus Karl-Liebknecht-Str. 59 in Cottbus

Architekturbüro Tiede +

Architektur - Innenarchitektur - Bauen im Bestand
Thiemstraße 118, 03050 Cottbus

SANIERUNG EINES
MEHRFAMILIENHAUSES
UND UMBAU DER
REMISE ZUR WOHNUNG

WH KLS59

Bauen im Bestand / Wohnhaus Karl-Liebkecht-Str. 59 in Cottbus

Auftraggeber: privat

Bearbeitungszeitraum: Juli 2013 - März 2017

Umfang: Sanierung und Modernisierung eines bestehenden Mehrfamilienhauses sowie der Aus- und Umbau der Remise zum Wohngebäude im Hinterhof des Grundstücks.

Leistungen: Entwurf, Ausführungsplanung und Objektleitung. Großzügige Sanierung. Grundrisse in Wohnhaus und Remise im Bestand dem Bedarf an zeitgemäßes Wohnen anpassen. Geringe bauliche Veränderungen. Heizung, Lüftung, Sanitär und Elektroinstallationen erneuert. Gebäude ertüchtigt. Bäder erneuert. Reichhaltig gegliederte und verzierte Straßenfassade nach historischem Vorbild aufgearbeitet. Balkone auf der Hofseite. Remise, früher Werkstatt und Lager, zum Wohnhaus umgebaut. Offener linker Gebäudeteil ertüchtigt. Zeitgemäße Stahlkonstruktion mit großzügigen Glasflächen.



WH KLS59

Bauen im Bestand /
Wohnhaus Karl-Liebknecht-Str. 59 in Cottbus





WH KLS59

Bauen im Bestand /
Wohnhaus Karl-Liebknecht-Str. 59 in Cottbus





WH KLS59

Bauen im Bestand /
Wohnhaus Karl-Liebkecht-Str. 59 in Cottbus



DDA BERLIN

Innenarchitektur /
Katharina-Heinroth-Ufer 1 in Berlin

Architekturbüro Tiede +

Architektur - Innenarchitektur - Bauen im Bestand
Thiemstraße 118, 03050 Cottbus

EINRICHTUNG EINES
ZAHNMEDIZINISCHEN
FORTBILDUNGS-
ZENTRUMS

DDA BERLIN

Innenarchitektur / Katharina-Heinroth-Ufer 1 in Berlin

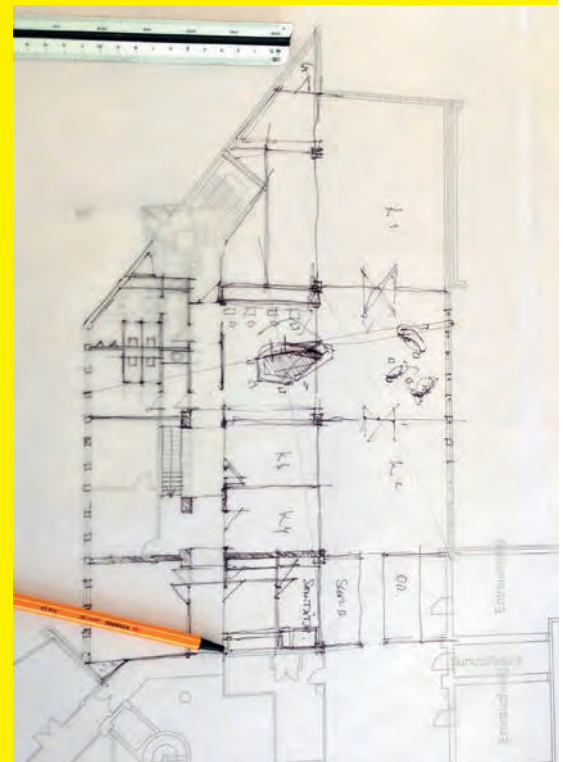
Auftraggeber: DDA - Digital Dental Academy
Geschäftsführer Dr. Klaus Wiedhahn
Karl-Marx-Straße 124, 12043 Berlin

Bearbeitungszeitraum: Dezember 2015 - September 2016

Umfang: Neuorganisation der Räumlichkeiten des ehemaligen Bürokomplexes und Einrichtung eines zahnmedizinischen Fortbildungszentrum - der Digital Dental Academy.

Leistungen: Entwurf, Planung, Ausschreibung und Bauleitung. Neueinrichtung von Schulungsräumen, Technikbereichen und Verwaltungsbereichen. Zwei Teilbereiche in einem großen Bürokomplex errichtet. Im Erdgeschoss Eingang, Empfang, Sekretariat, Treppe. Im 1. Obergeschoss Kursräume, Sanitär, Geschäftsführerbüro, Pausenbereich/ Lounge etc.. Vollständige Entkernung. Neuerrichtung und Einbau sämtlicher Ausbauten. Verteilernetze, Auslässe für Heizung, Lüftung und Sanitär, Elektro und Sicherheitstechnik. Ausführungsplanung und Werksplanung von Möblierungen.

Bemerkung: Fotos von DDA.Berlin und Tischlerei Vater.





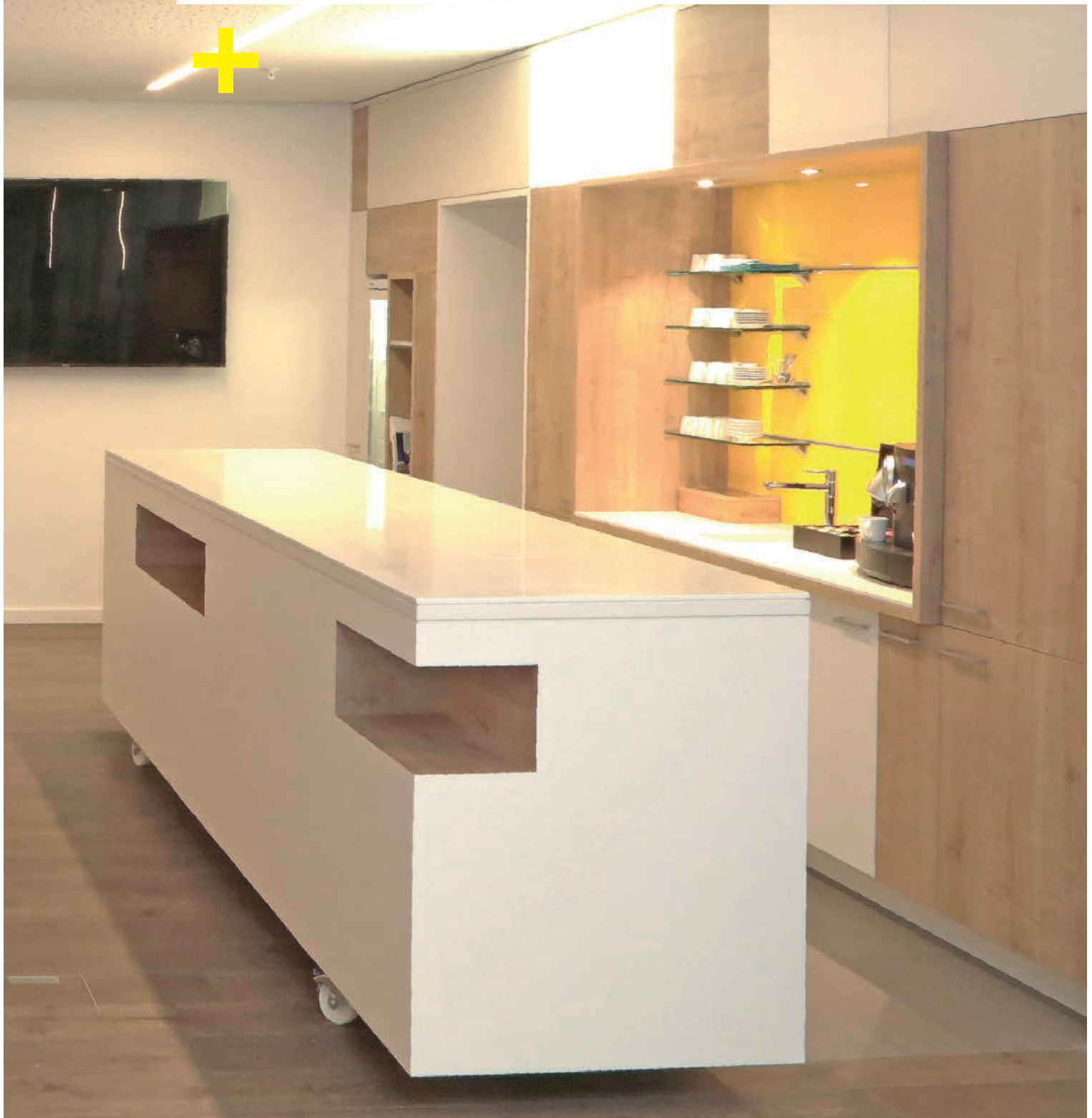
DDA BERLIN

Innenarchitektur /
Katharina-Heinroth-Ufer 1 in Berlin



DDA BERLIN

Innenarchitektur /
Katharina-Heinroth-Ufer 1 in Berlin





DDA BERLIN

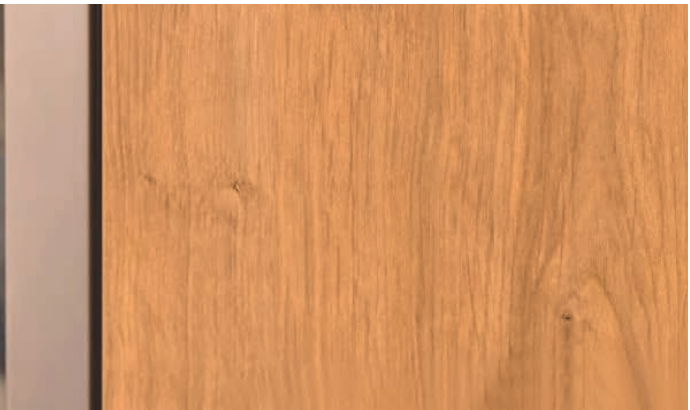
Innenarchitektur /
Katharina-Heinroth-Ufer 1 in Berlin





DDA BERLIN

Innenarchitektur /
Katharina-Heinroth-Ufer 1 in Berlin



EFH SPIESS

Architektur /
Einfamilienhaus Freystadter Weg in Berlin

Architekturbüro Tiede +

Architektur - Innenarchitektur - Bauen im Bestand
Thiemstraße 118, 03050 Cottbus

NEUBAU EINES EINFAMILIENHAUSES FÜR DIE FAMILIE SPIESS

EFH SPIESS

Architektur / Einfamilienhaus Freystadter Weg in Berlin

Auftraggeber: privat

Bearbeitungszeitraum: April 2014 - Juli 2016

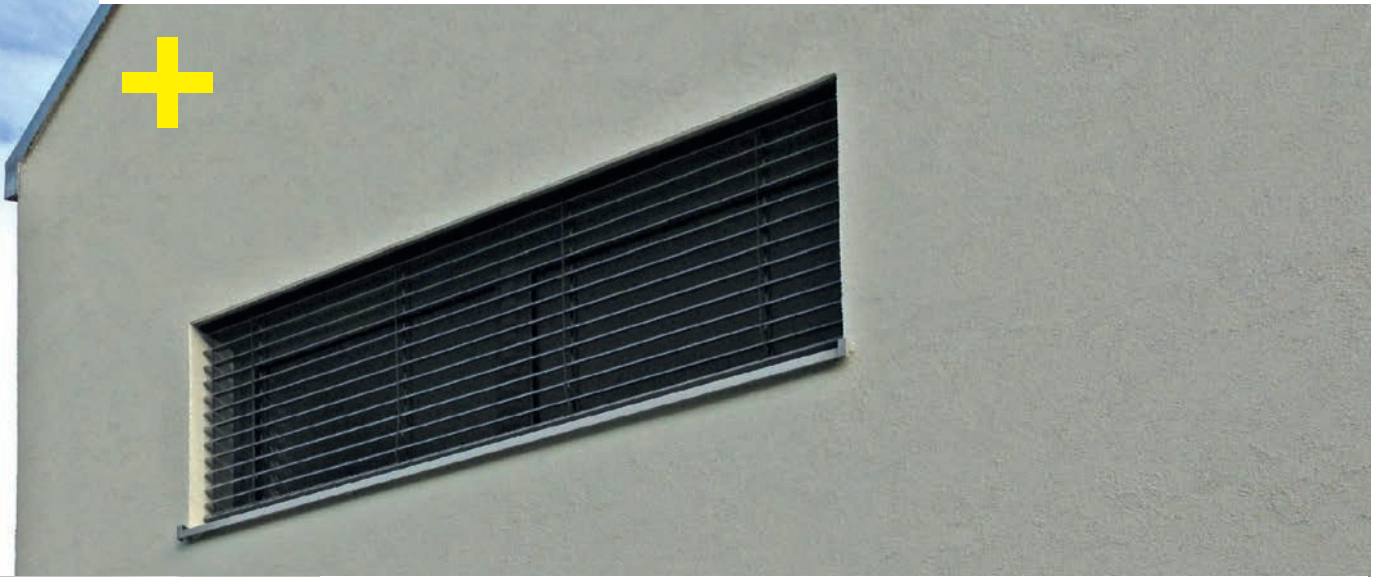
Umfang: Neubau eines Einfamilienhauses.

Leistungen: Entwurf, Planung, und Ausführungsplanung.
Zweigeschossiges Wohnhaus mit Satteldach ohne Drempel.
Grundfläche 101m², Gesamtnutzfläche 218 m².
Formsprache und Farbgestaltung schlicht und zurückhaltend.
Linien und Grautöne. Zeitgemäß. Kein Dachüberstände. Zur
Straße und den Seiten nur notwendigste Fenster. Zum Grund-
stück großzügige Glasflächen. Laibungslinien und Fensterkan-
ten von Etage zu Etage aufgenommen, weiterführend in den
drei Dachgauben Rhythmische Verspieltheit in der Anordnung.
Moderne, architektonische Betonelemente im Außenbereich.
Hoher Energiestandard.



EFH SPIESS

Architektur /
Einfamilienhaus Freystadter Weg in Berlin



RH FORST

Innenarchitektur /
Rathaus Lindenstraße 10-12 in Forst (Lausitz)

Architekturbüro Tiede +

Architektur - Innenarchitektur - Bauen im Bestand
Thiemstraße 118, 03050 Cottbus

UMNUTZUNG DES EHEMALIGEN AOK-GEBÄUDES ZUM RATHAUS

RH FORST

Innenarchitektur / Rathaus Lindenstraße 10-12 in Forst (Lausitz)

Auftraggeber: Stadt Forst (Lausitz)
Zentrales Gebäudemanagement
Cottbuser Straße 10, 03149 Forst (Lausitz)

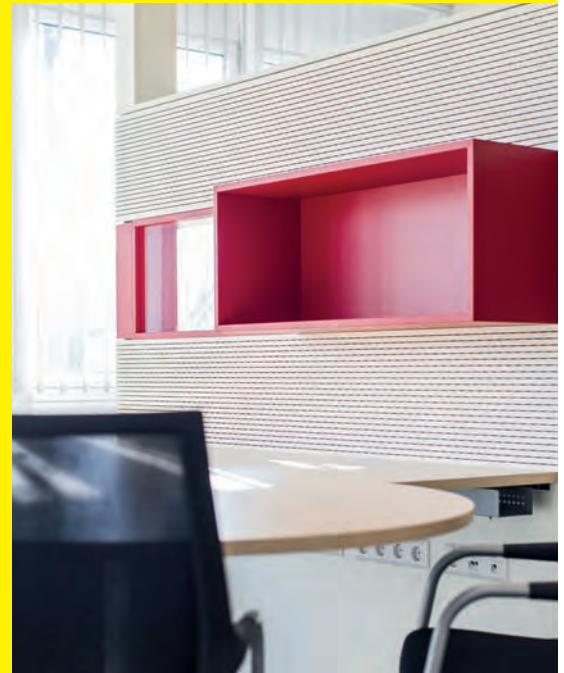
Bearbeitungszeitraum: Januar 2014 - Juni 2015

Umfang: Umnutzung des ehemaligen Verwaltungsgebäudes (AOK) zum Rathaus der Stadt Forst.

Leistungen: Entwurf, Planung, Ausschreibung und Bauleitung für die Neueinrichtung von Büroräumen, Besprechungsräumen und Wartebereichen. Bürgermeisterbereich, Stabsstelle des Bürgermeisters, Verwaltungsarbeitsplätze. Entwurf, Planung, Werksplanung von Fertigungsmöbeln, Ausschreibung und Bauleitung des Bürgerbereiches im Bürgeramt der Stadt Forst (Lausitz).

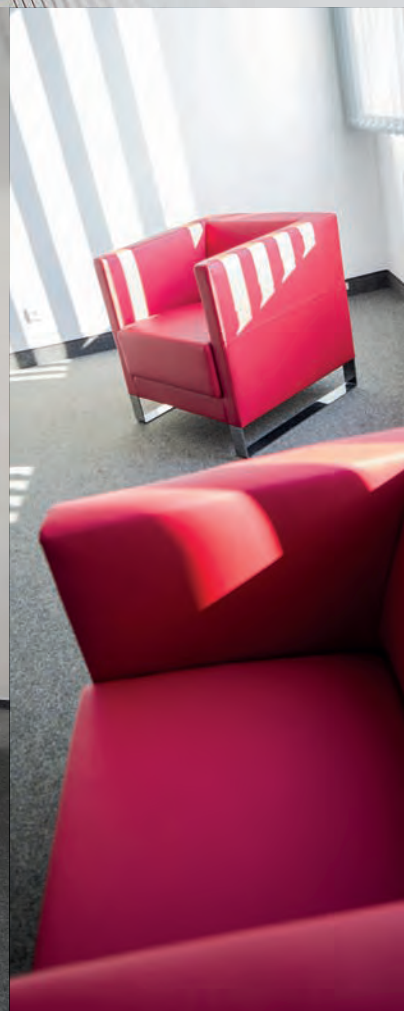
Wartezonen, Empfangsbereich, Beraterplätze für Bürgergespräche. Besondere Beachtung raumakustischer Verhältnisse. Hohe Ansprüche an Diskretion an den Beraterplätzen. Wegeleitsystem, grafische Umsetzung Überwachung, Bauleitung der Ausführung.

Bemerkung: Fotos von Florian Bröcker.



RH FORST

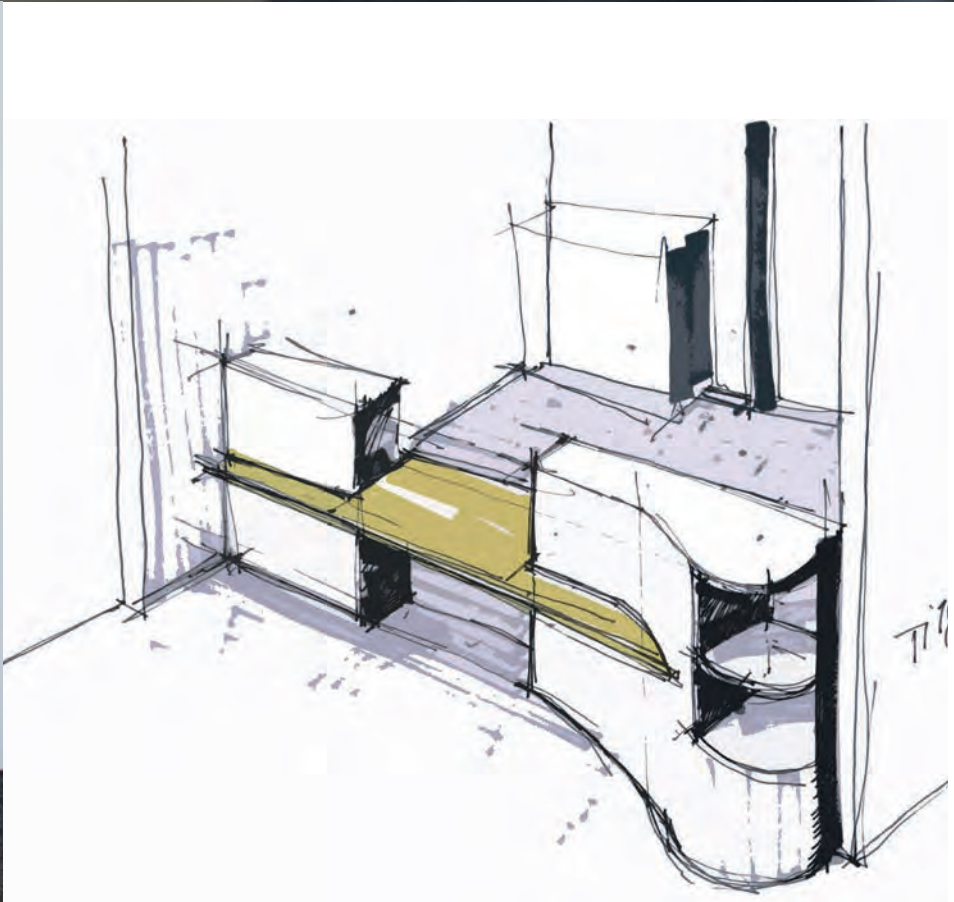
Innenarchitektur /
Rathaus Lindenstraße 10-12 in Forst (Lausitz)





RH FORST

Innenarchitektur /
Rathaus Lindenstraße 10-12 in Forst (Lausitz)



E-WERK CB

Bauen im Bestand /
Elektrizitätswerk Am Spreeufer 1 in Cottbus

Architekturbüro Tiede +

Architektur - Innenarchitektur - Bauen im Bestand
Thiemstraße 118, 03050 Cottbus

SANIERUNG UND
UMNUTZUNG EINES
EHEMALIGEN
ELEKTRIZITÄTSWERKES

E-WERK CB

Bauen im Bestand / Elektrizitätswerk Am Spreeufer 1 in Cottbus

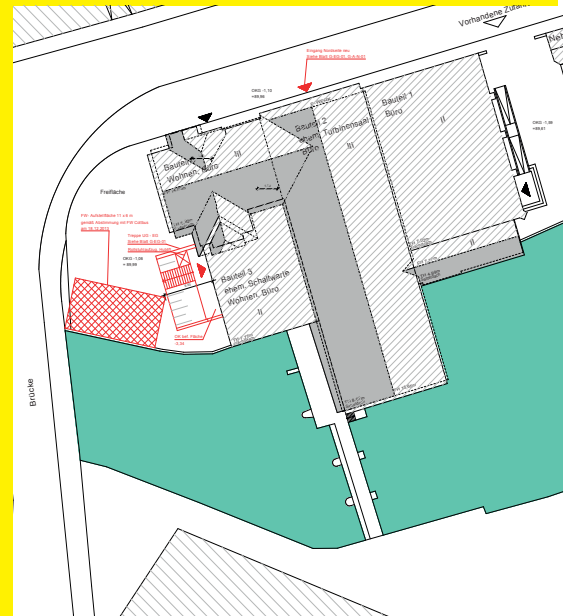
Auftraggeber: E-Werk GbR
Am Spreeufer 1, 03046 Cottbus

Bearbeitungszeitraum: Oktober 2013 - März 2015

Umfang: Sanierung und Umnutzung des ehemaligen E-Werks.

Leistungen: Entwurf, Ausführungsplanung und Objektleitung.
Denkmalgeschütztes Ensemble. Drei Gebäudeabschnitte für
Nutzungsänderung, Sanierung und Umgestaltung.
Büronutzung geplant. Umnutzung zu Wohnungen. Balkonanlage
Kleinere Büroeinheiten. Im ehemaligen Turbinensaal künftig
ebenfalls Büroarbeit.

Bemerkung: Innenfotos von Florian Bröcker.





E-WERK CB

Bauen im Bestand /
Elektrizitätswerk Am Spreeufer 1 in Cottbus





E-WERK CB

Bauen im Bestand /
Elektrizitätswerk Am Spreeufer 1 in Cottbus



MFH BER90

Bauen im Bestand /
Mehrfamilienhaus Berliner Str. 90 in Cottbus

Architekturbüro Tiede +

Architektur - Innenarchitektur - Bauen im Bestand
Thiemstraße 118, 03050 Cottbus

UMBAU UND
SANIERUNG EINES
WOHNGEBÄUDES FÜR
VIER FAMILIEN

MFH BER90

Bauen im Bestand / Mehrfamilienhaus Berliner Str. 90 in Cottbus

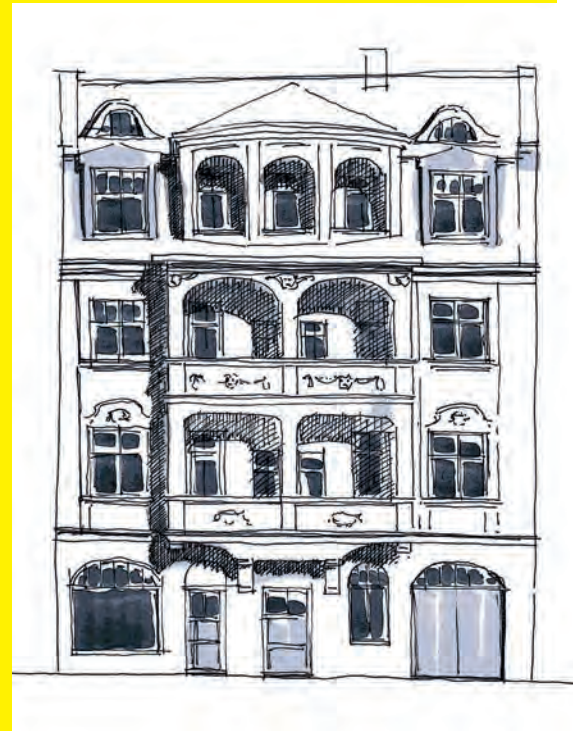
Auftraggeber: Dr. A. und M. Orlowski
Rudolf-Breitscheid-Straße 2, 03046 Cottbus

Bearbeitungszeitraum: März 2013 - September 2014

Umfang: Umbau und Sanierung eines Wohngebäudes für vier Familien.

Leistungen: Entwurf, Planung, und Ausführungsplanung. Wohnhaus um 1900 als Zweispänner errichtet, je zwei Wohnungen mit ca. 45 m² pro Etage. Überschaubare Umbaumaßnahmen. Grundrisse geändert. Eine Wohnung pro Etage. Zeitgemäßes Wohnen. Drei Zimmer, Küche, Bad. Ausgewogene Zimmeranordnung. Neugestaltete Wohnungen mit ca. 95 m² Wohnfläche. Balkon auf der Südseite jetzt jeweils für eine Wohnung. Im Innenhof weiterer kleiner Balkon zwischen bestehenden Fassadenvorsprüngen. Laden im Erdgeschoss wurde eine Wohnung mit ca. 67 m².

Bemerkung: Fotos von Florian Bröcker.





MFH BER90

Bauen im Bestand /
Mehrfamilienhaus Berliner Str. 90 in Cottbus





MFH BER90

Bauen im Bestand /
Mehrfamilienhaus Berliner Str. 90 in Cottbus



BRH CB

Innenarchitektur /
Bürohaus Thiemstraße 129 / 130 in Cottbus

Architekturbüro Tiede +

Architektur - Innenarchitektur - Bauen im Bestand
Thiemstraße 118, 03050 Cottbus

UMGESTALTUNG DER RÄUMLICHKEITEN ZUR NUTZUNG ALS AMTSGERICHT

BRH CB

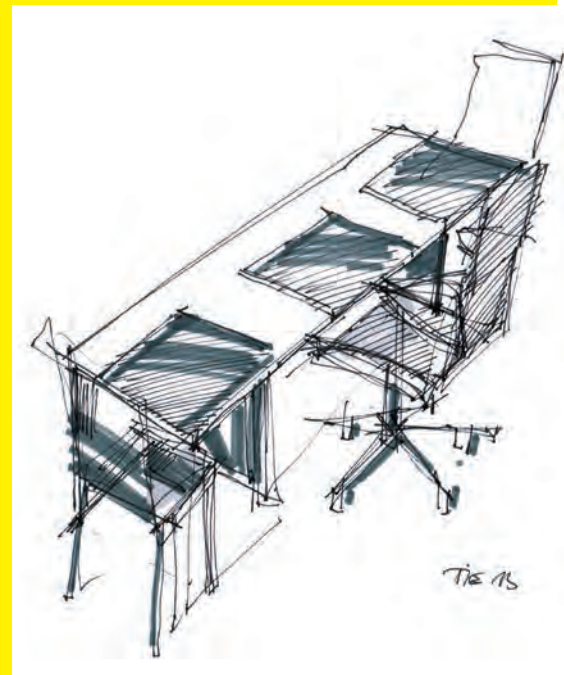
Innenarchitektur / Bürohaus Thiemstraße 129 / 130 in Cottbus

Auftraggeber: ARCUS Planung + Beratung
Bauplanungsgesellschaft mbH Cottbus
Vetschauer Straße 13, 03048 Cottbus

Bearbeitungszeitraum: Dezember 2012 - August 2013

Umfang: Entwurf der Möblierung und Einrichtung der Richtersäle.

Leistungen: Errichtung und Einrichtung von fünf Einzelrichtersälen, Schöffengerichtssaal, erweitertem Schöffengerichtssaal und Wartezonen. Entwicklung eines Wegeleitsystems und der Beschilderung, grafische Umsetzung, Überwachung, Bauleitung der Ausführung.
Ausführungsplanung und Werksplanung von Möblierungen.
Überwachung, Bauleitung der Fertigung. Entwurf und Planung der Umsetzung des Akustikkonzeptes in Form von Absorber-Wänden.





BRH CB

Innenarchitektur /
Bürohaus Thiemstraße 129 / 130 in Cottbus



SPH GK

Architektur /
Sporthalle Am Gutshof 7 in Groß Kreutz

Architekturbüro Tiede +

Architektur - Innenarchitektur - Bauen im Bestand
Thiemstraße 118, 03050 Cottbus

NEUBAU EINER
SPORTHALLE FÜR
DAS OBERSTUFEN-
ZENTRUM

SPH GK

Architektur / Sporthalle Am Gutshof 7 in Groß Kreutz

Auftraggeber: Landkreis Potsdam Mittelmark
Fachbereich Schul- und Gebäudemanagement
Papendorfer Weg 1, 14806 Bad Belzig

Bearbeitungszeitraum: Februar 2011 - Oktober 2012

Umfang: Neubau einer Einfeld-Sporthalle

Leistungen: Entwurf, Planung und Ausführungsplanung.
Neubau vereint zweigeschossigen Sozialbereich mit einer eingeschossigen Einfeld-Sporthalle. Großzügig verglaste Flächen. Optimal belichtet. Optimierte Raumakustik über Wand- und Deckenflächen. Eingangsbereich als Verbindungselement zwischen Halle, Umkleiden im Obergeschoss und Lehrerzimmer im Erdgeschoss. Kräftige Farbtöne. Besondere Akzente an Fassade und Innenbereich.

Bemerkung: Als Partner und Projektleiter im Büro Hampel Kotzur und Kollegen.





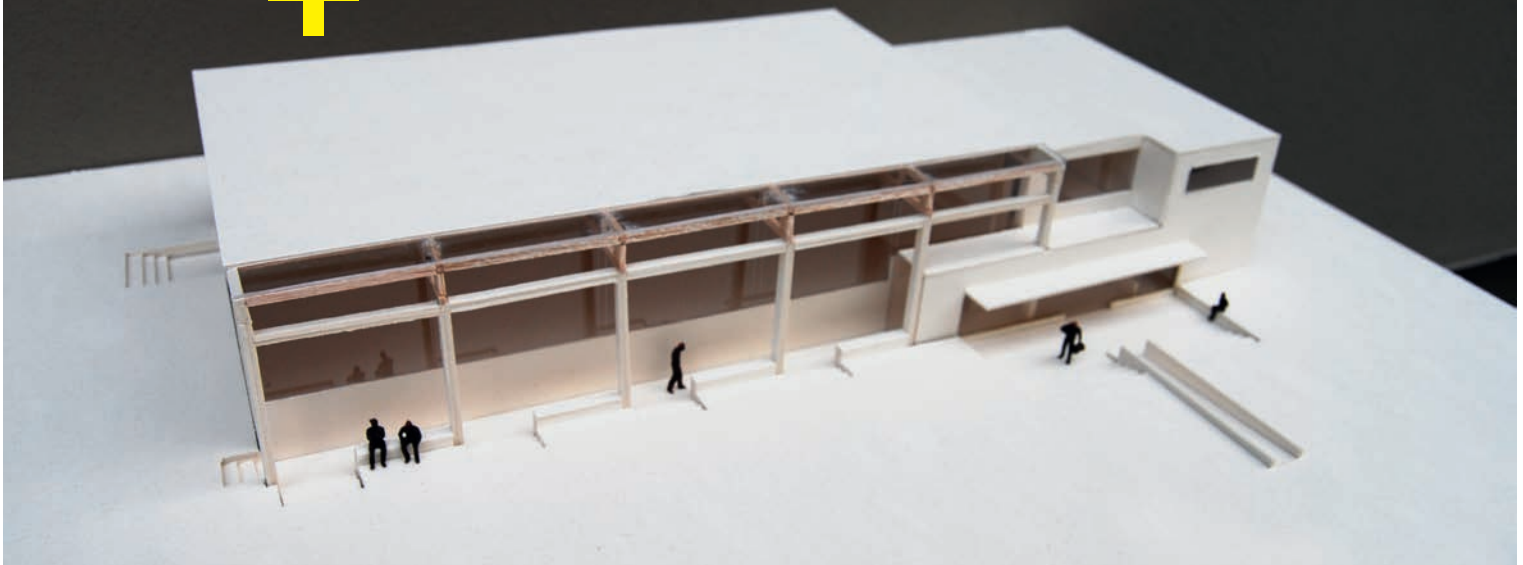
SPH GK

Architektur /
Sporthalle Am Gutshof 7 in Groß Kreuz



SPH GK

Architektur /
Sporthalle Am Gutshof 7 in Groß Kreutz



MFH KLS111

Architektur /
Mehrfamilienhaus K.-Liebknecht-Str.111 in Cb.

Architekturbüro Tiede +

Architektur - Innenarchitektur - Bauen im Bestand
Thiemstraße 118, 03050 Cottbus

ENTWURF FÜR DEN NEUBAU EINES MEHRFAMILIENHAUSES IN DER INNENSTADT

MFH KLS111

Architektur / Mehrfamilienhaus K.-Liebknecht-Str.111 in Cb.

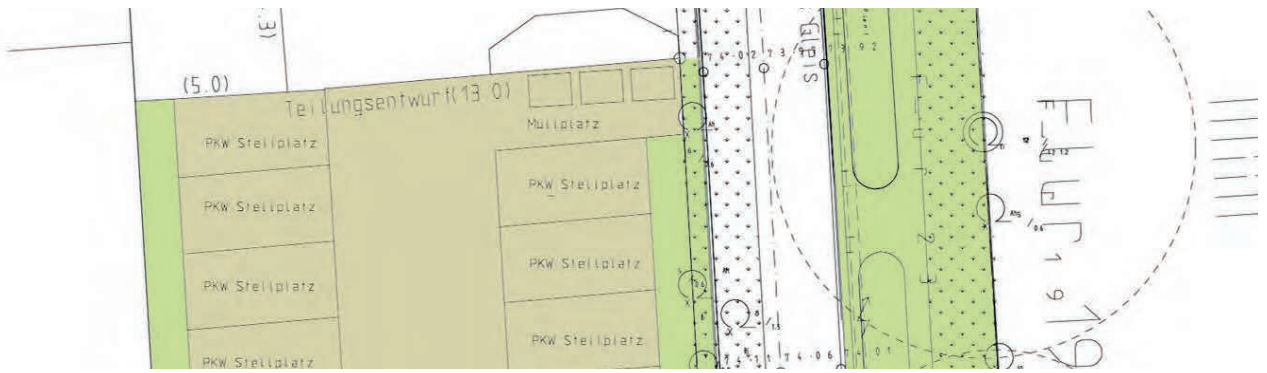
Auftraggeber: BAUTEC Beteiligungsgesellschaft mbH & Co.
Stadtring 4, 03042 Cottbus

Bearbeitungszeitraum: April 2012 - September 2012

Umfang: Entwurf und Bauvoranfrage für den Neubau eines Mehrfamilienhauses im Stadtzentrum.

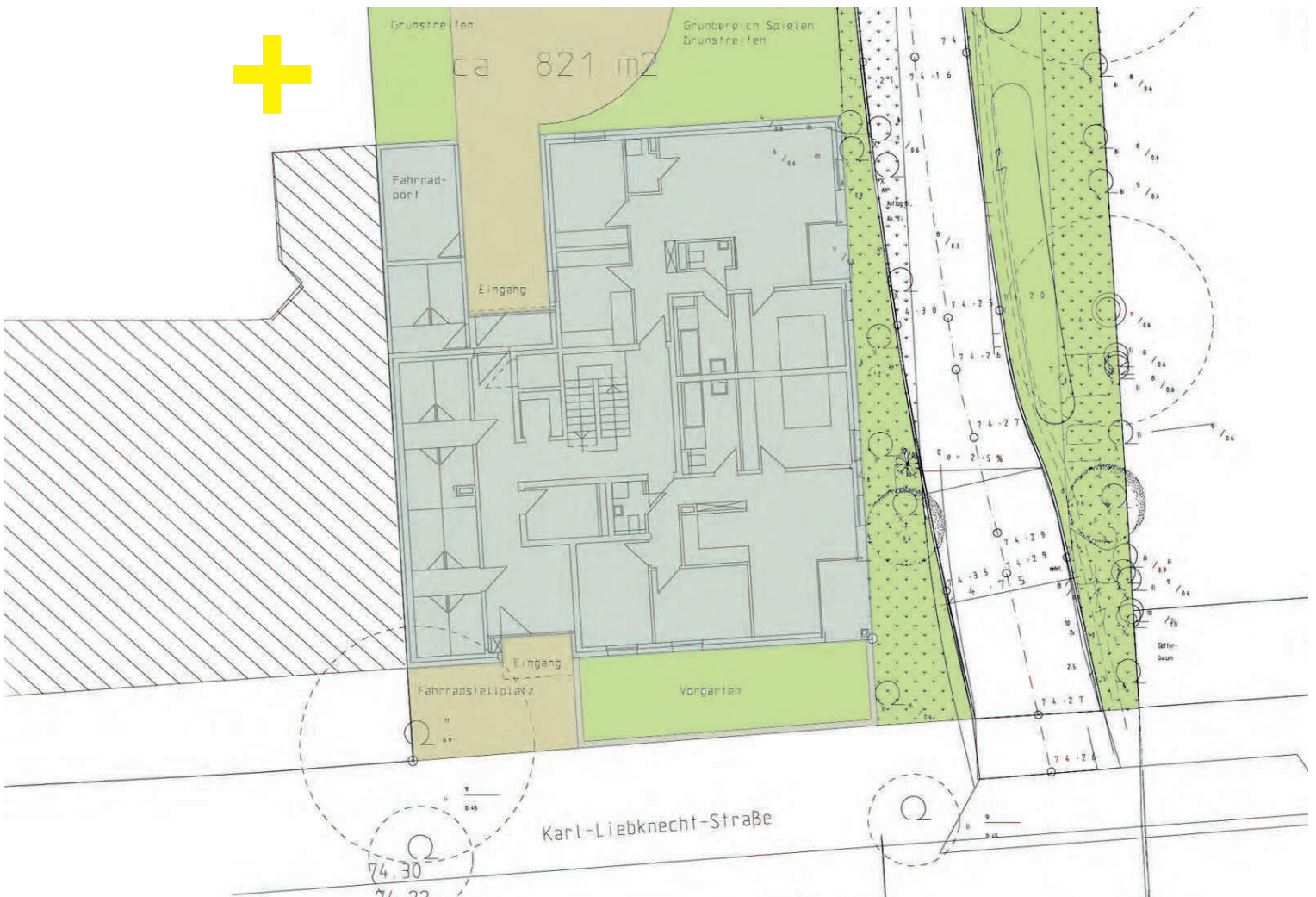
Leistungen: Planung von Grundrissen, Ansichten und Perspektiven. Vorentwurf bzw. die Weiterentwicklung zum Entwurf. Neubauwohnhaus in gewachsenem Quartier als Verbindung zu wiederbelebter historischer Bausubstanz. Gute Erreichbarkeit des Wohnhauses. PKW-Stellplätze und Fahrradgarage im Innenbereich. Sechs Etagen. Fünfzehn Wohnungen. Fahrstuhl. Eigener geschlossener Abstellbereich für jede Wohnung. Modern ausgestattet. Balkon oder Terrasse. Raumhohe Fenster. Tageslicht aus zwei Himmelsrichtungen





MFH KLS111

Architektur /
 Mehrfamilienhaus K.-Liebknecht-Str.111 in Cb.



MFH PASSIV

Architektur /
Passivhaus Räschener Straße 23 in Cottbus

Architekturbüro Tiede +

Architektur - Innenarchitektur - Bauen im Bestand
Thiemstraße 118, 03050 Cottbus

NEUBAU EINES WOHNGEBÄUDES FÜR 7 FAMILIEN IN PASSIVHAUSSTANDARD

MFH PASSIV

Architektur / Passivhaus Räschener Straße 23 in Cottbus

Auftraggeber: eG Wohnen 1902
Heinrich-Albrecht-Straße 16, 03042 Cottbus

Bearbeitungszeitraum: Juli 2008 - August 2012

Umfang: Neubau eines Wohngebäudes für sieben Familien
in Passivhausstandard.

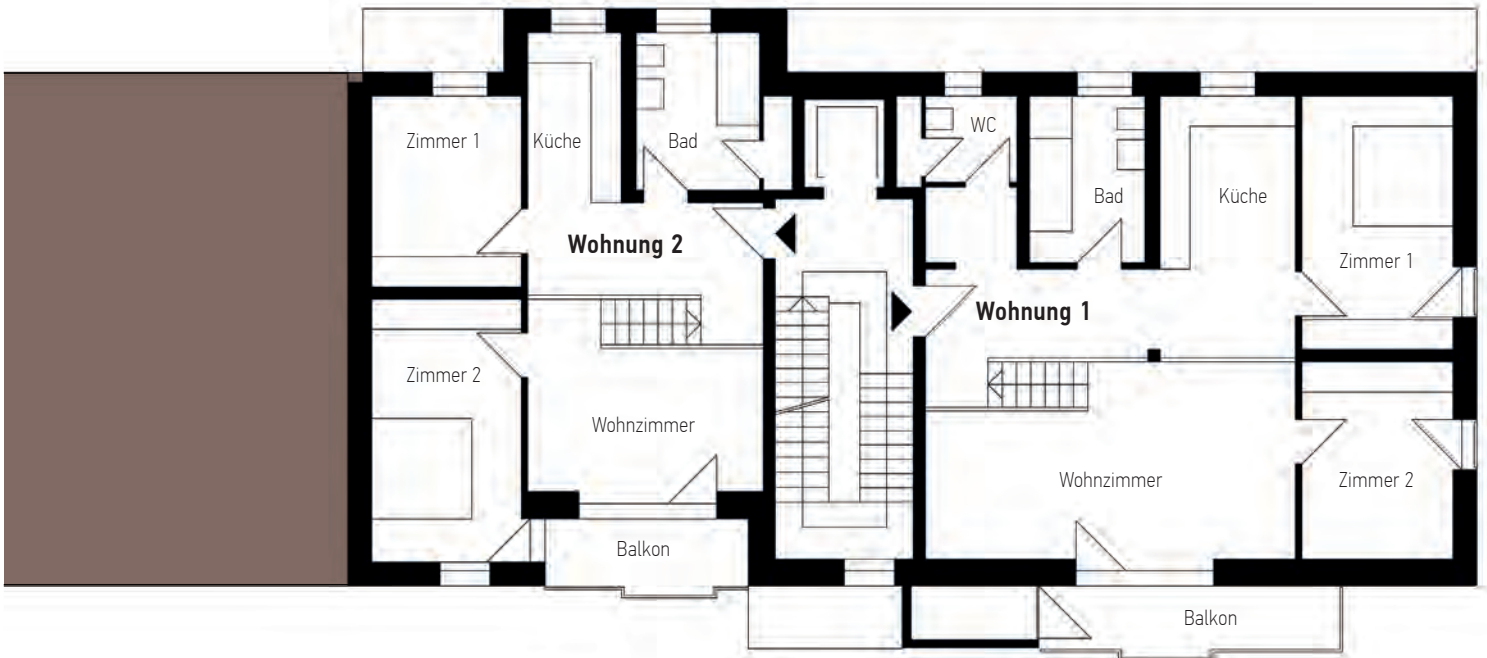
Leistungen: Entwurf, Planung und Ausführungsplanung.
Moderne Interpretation des genossenschaftlichen Wohnens.
Homogenen Kontext der Umgebung im historischen Quartier.
Splitlevel- und Etagenwohnungen. Verschiedene Wohnungsgrößen.
Typologische Vielfalt. Nachhaltiges Wohnen. Passivhausstandard.
Intensive frühzeitige Fachplanung. Effiziente Haustechnik.
Leistungsfähige Gebäudehülle.

Bemerkung: Als Partner und Projektleiter im Büro Hampel
Kotzur und Kollegen.



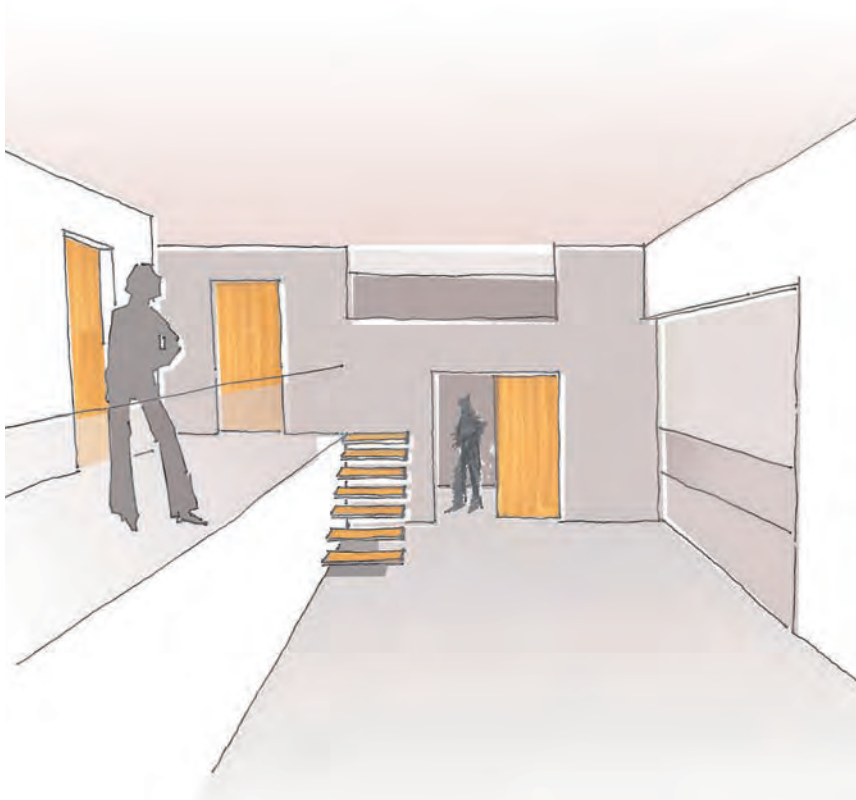
MFH PASSIV

Architektur /
Passivhaus Räschener Straße 23 in Cottbus



MFH PASSIV

Architektur /
Passivhaus Räschener Straße 23 in Cottbus



EFH HEPPCHEN

Architektur /
Einfamilienhaus Dorfstraße 14 in Forst (L.)

Architekturbüro Tiede +

Architektur - Innenarchitektur - Bauen im Bestand
Thiemstraße 118, 03050 Cottbus

NEUBAU EINES EINFAMILIENHAUSES FÜR DIE FAMILIE HEPPCHEN

EFH HEPPCHEN

Architektur / Einfamilienhaus Dorfstraße 14 in Forst (L.)

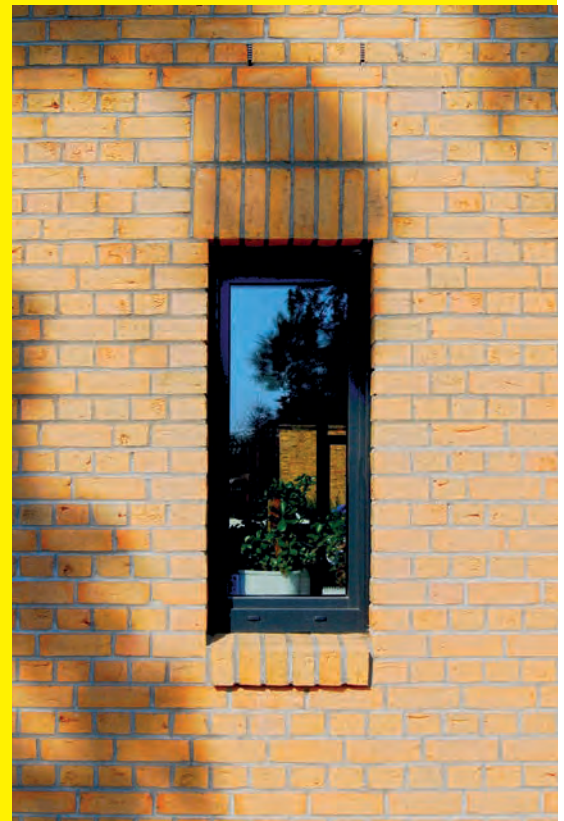
Auftraggeber: privat

Bearbeitungszeitraum: Juni 2009 - April 2011

Umfang: Neubau eines Einfamilienhauses.

Leistungen: Entwurf, Planung und Ausführungsplanung.
Eingeschossiges Wohnhaus mit Drempel und Satteldach.
Grundfläche 110 m², Gesamtnutzfläche 218 m².
Regional viel verwendeter Ziegel als Hauptgestaltungselement für Haus, Neben- und Wirtschaftsgebäude. Traditionelle Bauform. Harmonisch in die ländliche Wohngegend eingefügt. Moderne architektonische Elemente. Hoher Energiestandard. Zeitgemäße Ausstattung.

Bemerkung: Als Partner und Projektleiter im Büro Hampel Kotzur und Kollegen.



EFH HEPPCHEN

Architektur /
Einfamilienhaus Dorfstraße 14 in Forst (L.)



SPH CB

Bauen im Bestand /
Sporthallenprojekte in Cottbus

Architekturbüro Tiede +

Architektur - Innenarchitektur - Bauen im Bestand
Thiemstraße 118, 03050 Cottbus

UMBAU UND
SANIERUNG ZWEIER
SPORTHALLEN

SPH CB

Bauen im Bestand / Sporthallenprojekte in Cottbus

OSZ II: Makarenkostraße 1, 03050 Cottbus

Auftraggeber: Landkreis Spree-Neiße

Bearbeitungszeitraum: 2008 - 2010

Leistungen: Entwurf, Planung und Ausführungsplanung.
Abschluss der Revitalisierung des Oberstufenzentrums II des
Landkreises Spree-Neiße in Cottbus. Erweiterung und Sanierung
der Dreifeldhalle aus den 1980-er Jahren..

Wilhelm-Nevoigt-GS: Clara-Zetkin-Straße 20, 03046 Cottbus

Auftraggeber: Stadt Cottbus

Bearbeitungszeitraum: 2010 - 2013

Leistungen: Entwurf, Planung und Ausführungsplanung.
Vollständige Sanierung und Umnutzung der Sporthalle zu einer
Mehrzweckhalle. Von Grund auf erneuerte Halle. Gebäudekuba-
tur in den Grundstrukturen erhalten. Tonnengewölbe der Halle
als große akustisch wirksame Fläche. Absorbierende Anprall-
wände. Optimierte Raumakustik.

Bemerkung: Als Partner und Projektleiter im Büro Hampel
Kotzur und Kollegen.





SPH CB

Bauen im Bestand /
Sporthallenprojekte in Cottbus





SPH CB

Bauen im Bestand /
Sporthallenprojekte in Cottbus



EFH JUST

.....
Architektur /
Einfamilienhaus Finsterwalder Str. 33 in Cb.

Architekturbüro Tiede +

Architektur - Innenarchitektur - Bauen im Bestand
Thiemstraße 118, 03050 Cottbus

NEUBAU EINES EINFAMILIENHAUSES FÜR FAMILIE JUST

EFH JUST

Architektur / Einfamilienhaus Finsterwalder Str. 33 in Cb.

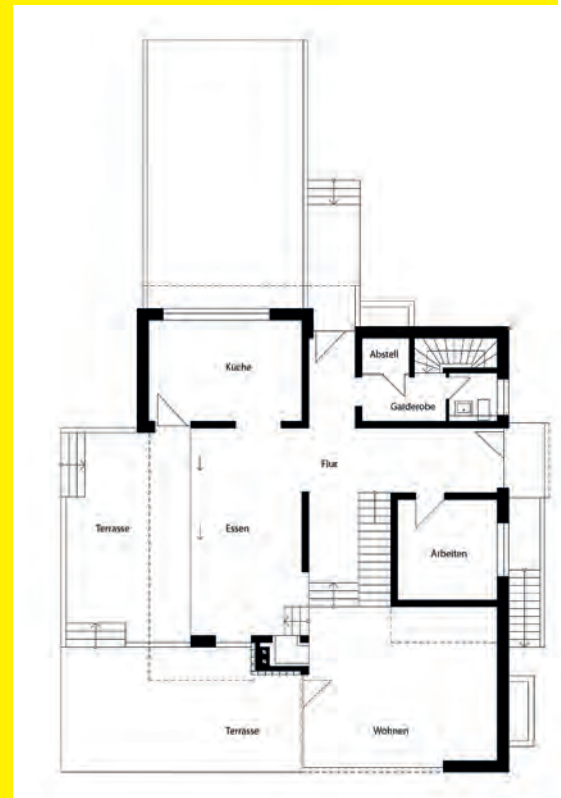
Auftraggeber: privat

Bearbeitungszeitraum: Mai 2006 - April 2008

Umfang: Neubau eines Einfamilienhauses mit zwei Vollgeschossen und einem Schwimmbad im Untergeschoss.

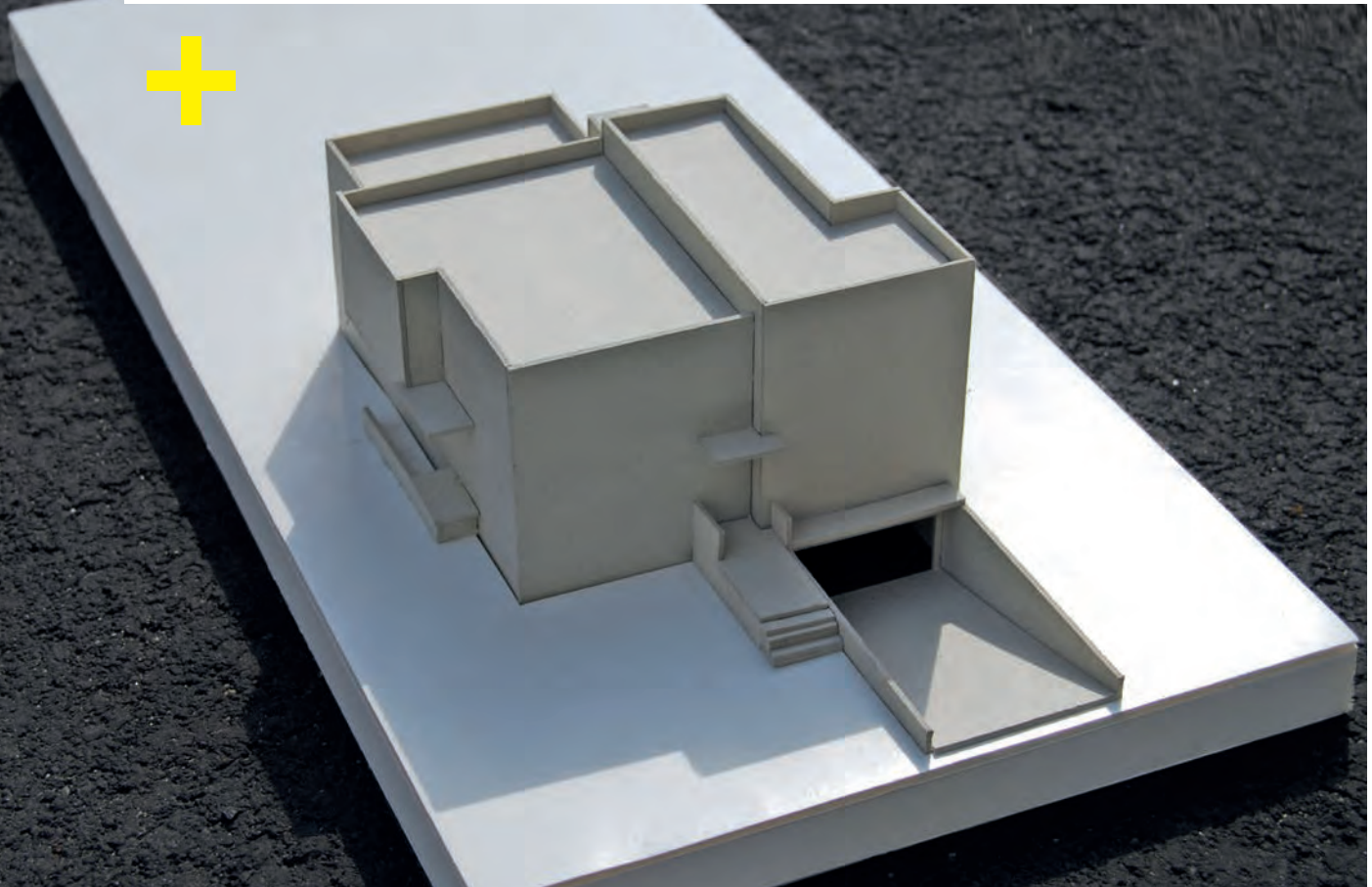
Leistungen: Entwurf, Planung, Ausführungsplanung und Bauleitung. Zweigeschossiges Wohnhaus. 167 m². Nutzfläche 384 m². Massive Bauweise. Drei unterschiedlich hohe Kuben. Spannender Baukörper. Verschiedene Fassadenmaterialien. Grundriss im Erdgeschoss ist offen gestaltet. Wohn- und Arbeitsräume. Schlafräume und Bäder im Obergeschoss. Bezüge vom Obergeschoss zum Erdgeschoss durch eine Empore und eine Galerie mit Brüstungsverglasung. Offene Treppe aus Sichtbeton mit Holzstufen. Kamin als Kernstück des Wohnraumes. Mosaik über die gesamte Höhe Untergeschoss mit Technikräumen und Gästezimmer. Wellnessbereich mit Schwimmbad und Sauna.

Hochwertiger Innenausbau. Besondere Materialien. Sichtbeton, spezielle Boden- und Wandfliesen, Schieferplatten aus Portugal, Mosaik, Holzparkett und Glas. Maßangefertigte Einbaumöbel.



EFH JUST

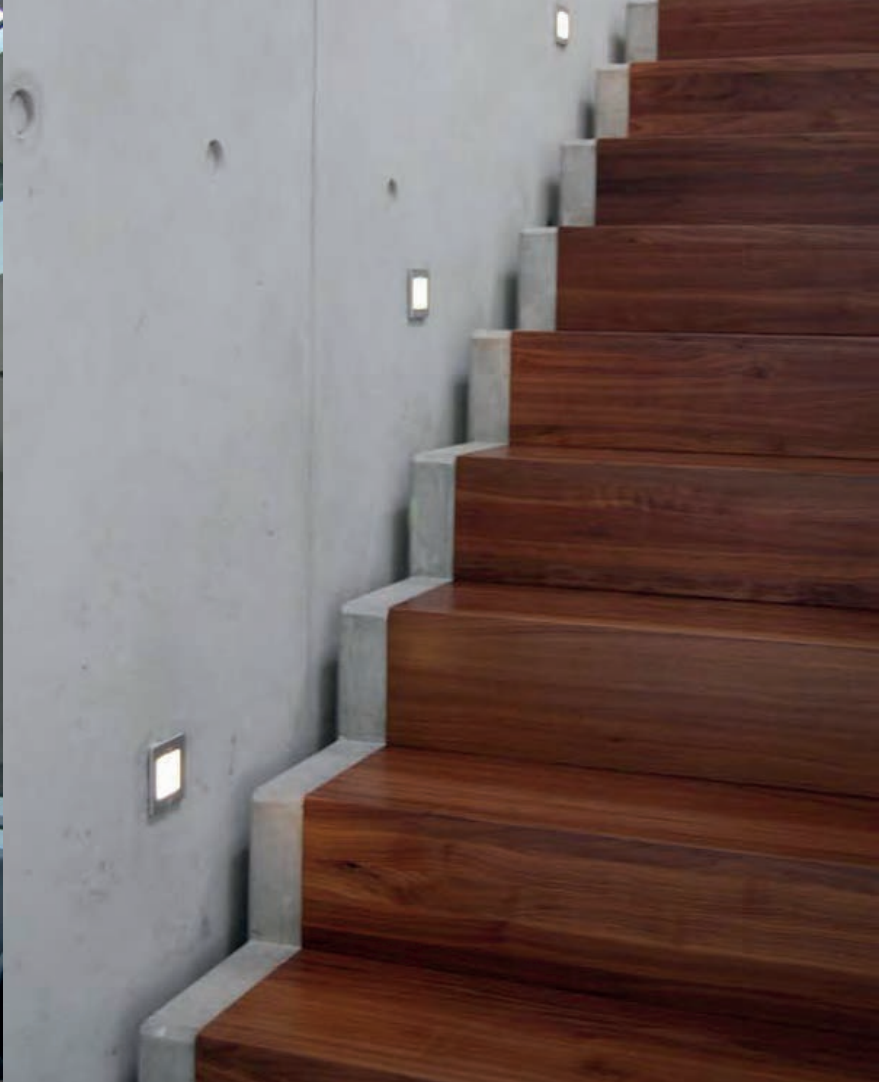
Architektur /
Einfamilienhaus Finsterwalder Str. 33 in Cb.





EFH JUST

Architektur /
Einfamilienhaus Finsterwalder Str. 33 in Cb.



TH LS

Bauen im Bestand /
Turnhalle Lutherstraße in Cottbus

Architekturbüro Tiede +

Architektur - Innenarchitektur - Bauen im Bestand
Thiemstraße 118, 03050 Cottbus

SANIERUNG UND
ERWEITERUNG EINER
TURNHALLE UNTER
DENKMALSCHUTZ

TH LS

Bauen im Bestand / Turnhalle Lutherstraße in Cottbus

Auftraggeber: Stadt Cottbus
Bauverwaltung und Wohnungsamt
Karl-Marx-Straße 67, 03044 Cottbus

Bearbeitungszeitraum: April - Oktober 2006

Umfang: Sanierung, Umbau und Erweiterung der denkmalgeschützten Turnhalle in der Lutherstraße.

Leistungen: Entwurf, Planung, Bauleitung und restauratorische Befundung. Sanierung Hülle und Innenbereich. Dachdeckung und Fenster neu. Fassade in ursprünglicher Gestalt. Wiederherstellung von Fensteröffnungen. Reinigung, Reparatur. Teilweise Neuverfugung der Ziegelhülle. Technischen Anlagen in der Innensanierung. Zusammenarbeit mit der unteren Denkmalbehörde. Restauratorische Farbbefundung. Neugestaltung der Innenbereiche, Fenster und Türen. Neuer Baukörper zweckmäßig proportioniert. Der Turnhalle harmonisch untergeordnet. Anbau in bewusstem Abstand. Umkleiden, Wasch- und Duschräume, Sanitäreinheit für körperbehinderte Sportler.



TH LS

Bauen im Bestand /
Turnhalle Lutherstraße in Cottbus



The image shows the exterior of a building. On the left is a traditional red brick building with arched windows. To its right is a modern extension with light green panels. A yellow plus sign is overlaid on the brick wall. The sky is overcast and trees are bare.

TH LS

Bauen im Bestand /
Turnhalle Lutherstraße in Cottbus



KI SP

Bauen im Bestand /
Kirche An der Dorfaue 23 in Spremberg

Architekturbüro Tiede +

Architektur - Innenarchitektur - Bauen im Bestand
Thiemstraße 118, 03050 Cottbus

UMBAU UND
ERWEITERUNG DER
EVANGELISCHEN
KIRCHE

KI SP

Bauen im Bestand / Kirche An der Dorfaue 23 in Spremberg

Auftraggeber: Evangelische Kirchengemeinde Graustein
Kirchplatz 5, 03130 Spremberg

Bearbeitungszeitraum: Februar 2005 - April 2006

Umfang: Umbau und Erweiterung der evangelischen Kirche in
Spremberg OT Graustein.

Leistungen: Entwurf, Planung, Bauleitung und restaurato-
rische Befundung. Gemeinderaum in die Kirche involvieren.
Turmbasis bzw. der alte Terrassenbereich umgeplant. Neuer
Gemeindebereich auf 75 m². Zwei separate Räume mit Trenn-
wand möglich. Miniküche und Toiletten integriert.
Flankierende Sanierungsarbeiten an Fachwerkstruktur und
Traggebälk der Turmbasis.



KI SP

Bauen im Bestand /
Kirche An der Dorfaue 23 in Spremberg





KI SP

Bauen im Bestand /
Kirche An der Dorfaue 23 in Spremberg



WH HS41

Bauen im Bestand /
Wohnhaus Humboldtstraße 41 in Cottbus

Architekturbüro Tiede +

Architektur - Innenarchitektur - Bauen im Bestand
Thiemstraße 118, 03050 Cottbus

SANIERUNG UND UMBAU EINES WOHNHAUSES IM DENKMALBEREICH

WH HS41

Bauen im Bestand / Wohnhaus Humboldtstraße 41 in Cottbus

Auftraggeber: privat

Bearbeitungszeitraum: Juni 2003 - März 2005

Umfang: Sanierung und Erweiterung eines bestehenden Wohnhauses.

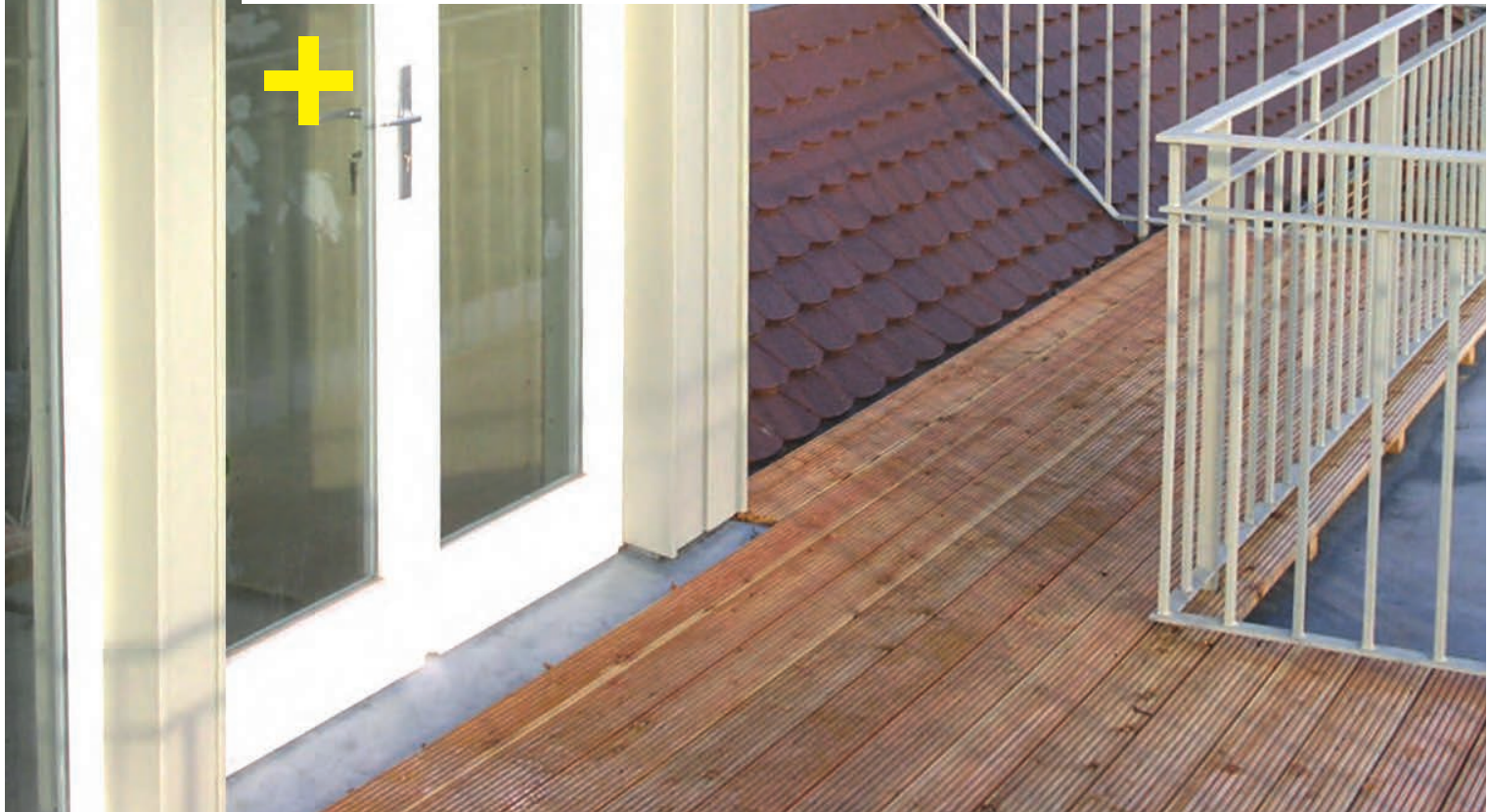
Leistungen: Entwurf, Ausführungsplanung und Objektleitung. Wohnhaus im Denkmalbereich. Umfassende Sanierung des gesamten Bestandes. Wohnungsvergrößerung im Dachgeschoss. Ehemalige Dienstbotenwohnung nach Osten hin erweitert. Flaches Walmdach über dem 1. Obergeschoss wird Terrasse. Berücksichtigung der Lage im Denkmalbereich. Zurückhaltende Idee der Erweiterung und eine Sanierung der Fassade aus dem Bestand heraus. Dachraumerweiterung durch neue Großgaube an bestehende Gaube auf der Südseite. Gestaltung der vorhandenen Dachaufbauten übernommen: Holzbrettschalung, Dachüberstände, Fensterteilung. Weiterer Raum im Spitzboden.





WH HS41

Bauen im Bestand /
Wohnhaus Humboldtstraße 41 in Cottbus



KI MADLOW

Bauen im Bestand /
Trauerhalle Friedhof Madlow in Cottbus

Architekturbüro Tiede +

Architektur - Innenarchitektur - Bauen im Bestand
Thiemstraße 118, 03050 Cottbus

SANIERUNG UND
RENOVIERUNG EINER
TRAUERHALLE AUF
DEM FRIEDHOF

KI MADLOW

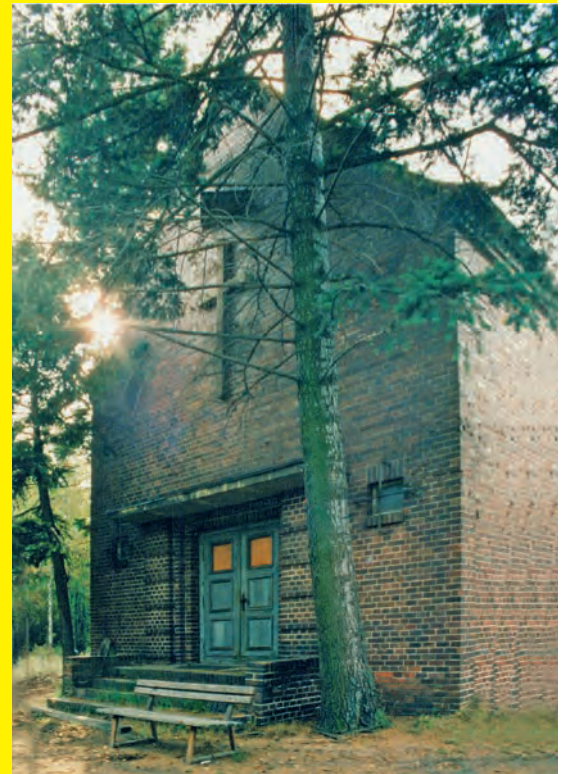
Bauen im Bestand / Trauerhalle Friedhof Madlow in Cottbus

Auftraggeber: Stadt Cottbus - Baudezernat / Hochbauamt
Karl- Marx- Straße 67, 03046 Cottbus

Bearbeitungszeitraum: September 2002 - Juli 2003

Umfang: Sanierung der Trauerhalle auf dem Friedhof Cottbus
Madlow.

Leistungen: Entwurf, Ausführungsplanung und Objektleitung.
Umfassende Sanierungsarbeiten. Lange Zeit des Leerstandes.
Freistehendes Gebäude. Dach, Fassade, Innenbereich. Dachein-
deckung mit allen Elementen komplett erneuert. Holzbauteile
ausgetauscht oder repariert. Einzelne Klinkersteine in Ziegel-
fassade ausgewechselt. Partiiell neu verfugt. Wandflächen und
Decken im Innenbereich erneuert. Böden aufgearbeitet. Neue
Ausstattung, Bestuhlung, Orgel und Rednerpult. Kerzenleuchter,
Bahrwagen sowie Urnenständer.





KI MADLOW

Bauen im Bestand /
Trauerhalle Friedhof Madlow in Cottbus



BS PROJEKTE

Brandschutz /
Verschiedene Projekte

Architekturbüro Tiede +

Architektur - Innenarchitektur - Bauen im Bestand
Thiemstraße 118, 03050 Cottbus

KONZEPTE UND
GUTACHTEN

BS PROJEKTE















Brandschutz / Verschiedene Projekte

Brandschutzplanung: Der Brandschutznachweis wird als Brandschutzkonzept im Rahmen des Bauantragsverfahrens erarbeitet. Das Brandschutzkonzept stellt eine in sich schlüssige Arbeit dar. Es ist Planungsbestandteil für alle weiteren Planungsphasen für alle am Bau Beteiligten (Bauherren, Architekten, Ingenieure, Bauschaffende). Das Brandschutzkonzept ist Bestandteil des bauordnungsrechtlichen Genehmigungsverfahrens. Ein Brandschutzkonzept bildet die Grundlage zur Bewertung folgender Aspekte:

- Risikobetrachtung unter der Bewertung der Schutzziele
- Äußere Erschließung und Aufstellflächen für die Feuerwehr und die Löschwasserversorgung
- Rettungskonzept für alle Nutzer des Gebäudes unter Berücksichtigung einer evtl. gegebenen besonderen Schutzbedürftigkeit
- Bautechnische Brandschutzmaßnahmen, Festlegungen von Brand- und Rauchabschnitten
- Feuerwiderstand der Bauteile und Baustoffklassen
- Anlagentechnische Brandschutzmaßnahmen, Angaben zum Ausstattungsgrad mit Brandmelde- und Alarmierungsanlagen, Löschanlagen und Wärmeabzugsanlagen
- Organisatorischer Brandschutz, das Erfordernis für die Aufstellung von Feuerwehrplänen, Flucht- und Rettungsplänen, sowie einer Brandschutzordnung

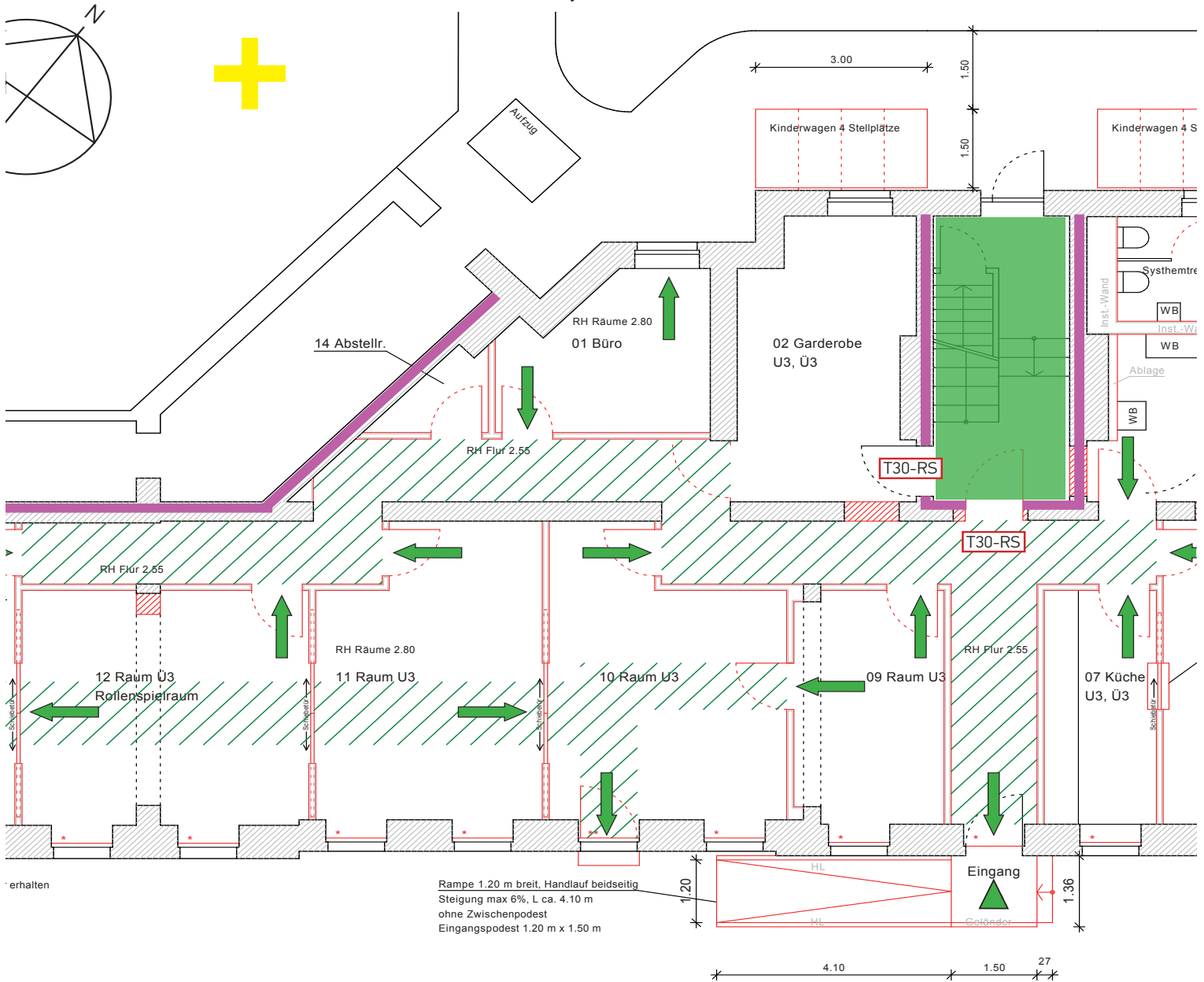
Bestandserfassung Brandschutz: Es werden hierbei Belange des Brandschutzes im Bestand untersucht. Als Ergebnis liegt ein umfassendes Dokument vor, welches einen Soll-Ist-Vergleich darstellt. Ähnlich, wie bei einem Brandschutznachweis, werden Themen des vorbeugenden, des abwehrenden und des organisatorischen Brandschutzes untersucht. Die Bestandserfassung Brandschutz zeigt u.a. Defizite auf und hilft Gebäudeeigentümern bei der Bewertung von Gebäuden und beim Erkennen und Bewerten von Gefahren hinsichtlich des Brandschutzes.

LEGENDE BRANDSCHUTZPLAN

	Bauteil fh feuerhemmend
	Bauteil fb feuerbeständig
	BABW Bauart einer Brandwand fb + nb + M
	dichtschließende Tür
	rauchdicht- und selbstschließende Tür
	Tür fh rauchdicht und selbstschließend
	Tür fb rauchdicht und selbstschließend
	Fahrschachttür fb
	Teilnutzungseinheit
	Verlauf, Länge Rettungsweg
	Rettungsweg 1.RW 2. RW
	Zugänge zum Gebäude
	notwendiger Treppenraum, Treppe
	notwendiger Flur

BS PROJEKTE

Brandschutz / Verschiedene Projekte



Marienstraße